

Système d'alarme à adapter aux télécommandes d'origine



S230 ou S231

e24 A-00 0056

Système d'alarme pour le verrouillage télécommandé d'une voiture, qui confirme la fermeture et l'ouverture par des signaux différents des clignotants

Le système d'alarme **S230** ou **S231** exige l'adaptation aux signaux différents du clignotant, qui confirment la fermeture et l'ouverture du verrouillage centralisé. Ainsi en même temps cette télécommande mettra en veille le système d'alarme automatiquement si le verrouillage se ferme, et hors veille si le verrouillage centralisé s'ouvre.

NOTE: Le système d'alarme **S230** ou **S231** est inadapté de brancher aux véhicules, dont le verrouillage télécommandé signale identiquement ou ne signale pas du tout par les clignotants la fermeture et l'ouverture.

- **sirène électronique** pour les signaux acoustiques d'alarme et pour les messages d'état ("beep")
- **protection**
 - **périmétrique** (portières, capot, coffre)
 - contre les tentatives de **démarrage** (surveille l'allumage après contact)
 - par des détecteurs additionnels (avec sortie négative d'alarme)
- **dispositifs additionnels** à mettre en marche (si alimente moins que 200 mA) avec S230
 - p. ex. des dispositifs **lève-vitres**
 - p. ex. des **détecteurs additionnels** avec sortie négative d'alarme
- **clé de secours** 2 pcs., pour arrêter le système d'alarme en cas d'urgence
- **LED de contrôle** pour les messages d'état (système en / hors veille)
- **confirmation "beep"** pour signaler l'exécution des commandes (on peut exclure les beeps)
- **sirène autoalimentée** **seulement S231**

On peut brancher des détecteurs additionnels, par exemple: ■ module antisoulèvement pour protéger les pneus et jantes et...., ■ senseur volumétrique pour détecter des intrusions dans l'habitacle, ■ détection chocs pour indiquer si le véhicule stationné sera tamponné, ■ module hyper fréquence pour protéger le cabriolet ou....

NOTICE GÉNÉRALE D'INSTALLATION

NOTICE D'INSTALLATION

Prière de lire la notice complète avant l'installation et l'utilisation. Suivre soigneusement les instructions de sécurité données par les professionnels et par les producteur du véhicule et du dispositif à brancher.

Avant l'installation, déconnecter - si possible - le pôle négatif de la batterie de la voiture pour empêcher des risques de court-circuits. ATTENTION: Puisque, en déconnectant le pôle négatif de la batterie, toutes les mémoires volatiles peuvent perdre leurs programmations, c'est nécessaire de reprogrammer ou adapter des données (commandes du véhicule et du moteur, horloges, radios, etc.).

Vérifier les voltages et les polarités seulement à l'aide d'un voltmètre digital, parce que d'autre dispositifs à tester peuvent consommer trop de courant électrique et peuvent endommager ou déclencher sans le vouloir des composants électriques ou électroniques de la voiture.

L'alimentation des composants électriques/électroniques à brancher additionnellement exige des connexions conformémentes et fusibles. Toutes les connexions électriques au véhicule doivent être pincées ou soudées, et doivent être isolées, pour résister aux vibrations mécaniques, et doivent être fixés tout au long de leur parcours. S'assurer que les câbles ne sont pas endommagés ou écrasés.

Tous les composants doivent être protégés et serrés soigneusement. C'est interdit de monter n'importe quel composant au dedans de la zone du déploiement de l'airbag, ou au dedans de la zone de la tête en collision, ou au volant (risques de blesser des passagers).

Quand on perce, il faut faire attention aux câbles et aux tuyaux du véhicule, et laisser l'espace suffisant pour la sortie de la mèche perceuse. A défaut d'expérience d'installations électriques, il est à conseiller de faire monter le système d'alarme par un professionnel.

La garantie du producteur ne couvre que le système d'alarme, et ne couvre pas les dommages provoqués par une imprudente utilisation du dispositif ou par des fautes d'installation ou bien par dépassement des données techniques ou des instructions présentes.

COMPOSANTS FOURNIS:

[1] dispositif d'alarme et sirène (mm: 90 • 80 • 90)	[3] contact de capot ou...., commutant une masse	[6] pince du support
[2] faisceau (avec 6 fiches et 8 fils)	[4] LED avec bi-fil	[7] vis pour serrer la sirène
	[5] 2 clés de secours	

OUTILS ET MATÉRIAUX ADDITIONNELS: Pincettes, connecteurs à pincer, voltmètre digital 12V. Ruban isolant pour fixer les câbles au long de leur parcours. Si nécessaire: soudeuse et métal pour souder. Foret à 5mm, et trois vis à 5mm pour serrer la sirène. Si nécessaire, additionnels:- fusible (7,5A +....), diodes, et détecteurs additionnels.

DIRECTIVES DE RECYCLAGE: Des dispositifs électroniques contiennent beaucoup de composants dangereux (environnement) et / ou recyclables. Faire attention qu'ils soient traités suivant les normes en vigueur quant à déposer ces composants.

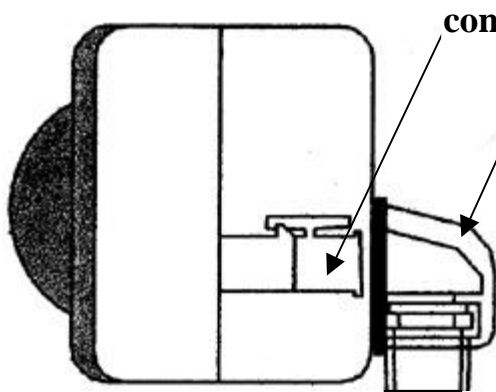
S230 / S231 - CONNEXIONS ÉLECTRIQUES

fonctionnement	câble	spécifié par	exemple de connexion (exposé)
reconnaît l'application d'allumage +12V alimentation du système d'alarme nég. alimentation du système d'alarme adapte aux télécommandes du véhicule reconnaît l'ouverture de portières reconnaît l'ouverture de capot/coffre surveille par détecteur(s) additionnel(s) allume par négative des accessoires tant que le verrouillage sera fermé	jaune-vert rouge noir jaune-blanc gris-noir rose violet } bleu {	(+15) +12 ±3V (+30) +12 ±3V (-31) masse entrée positive entrée négative entrée négative entrée négative sortie pour max. 0,2 A négative	à l'allumage après contact (+15) par 7,5A fusible au "+" batterie (+30) à une bonne masse , protéger contre oxid. à un fil de clignotant qui allume +12V aux contacts des portières comm. masse aux contacts capot/coffre (comm. masse) à la sortie d'alarme négative du détecteur au LED et à l'alimentation négative du détecteur additionnel, lève-vitres,....

position

d'installation

visser et serrer le système d'alarme soigneusement, très loin des sources de la chaleur, des composants mobiles et des éléments de haute tension,



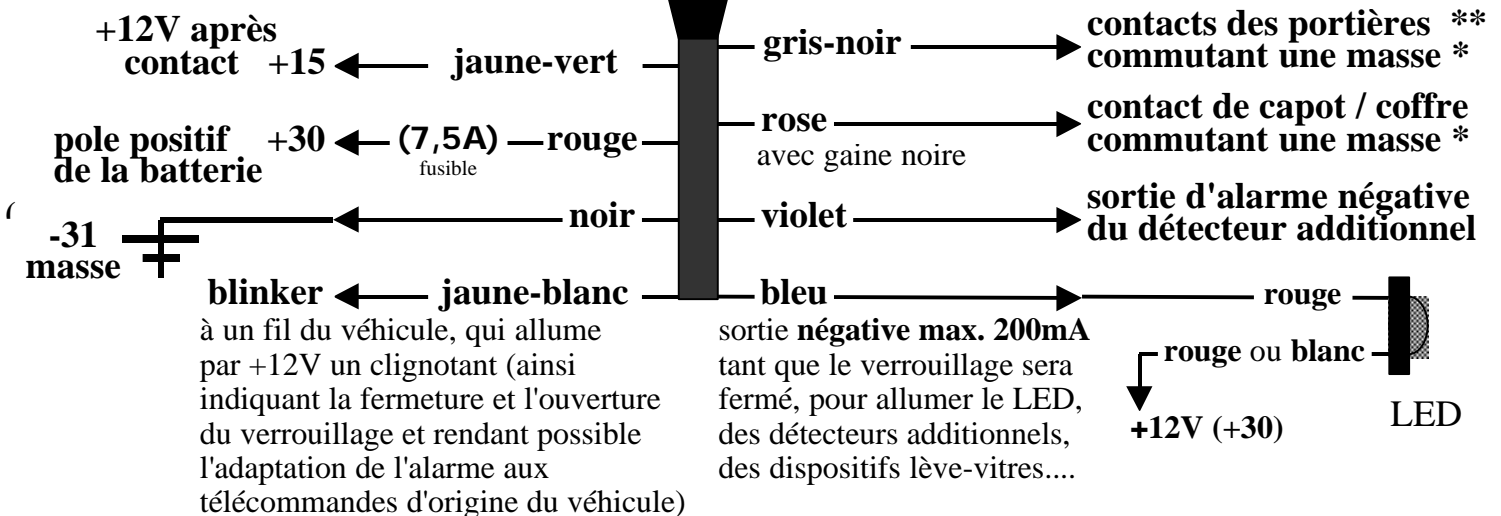
connecteur du faisceau à serrer par clip à fond

gaine du connecteur à serrer soigneusement.

NOTE: Protéger le système d'alarme contre d'eau en cas de lavage à haute pression de la voiture.

NOTE: * commutant une masse tant que une portière ou un capot/coffre est ouvert(e).

NOTE: **Quelques véhicules exigent de brancher chaque contact isolé, en le séparant par diode des autres contacts.



ADAPTER L'ALARME AUX TÉLÉCOMMANDES D'ORIGINE

- (1) Désactiver l'alarme par sa clé de secours (OFF)
- (2) Mettre le contact d'allumage (+15)
- (3) Activer l'alarme par sa clé de secours (ON): 1 beep (signal acoustique) confirme
- (4) Couper le contact d'allumage (+15): 1 beep (signal acoustique) confirme
- (5) Fermer le verrouillage par sa télécommande: 3 beeps indiquent la mise en veille du système d'alarme
----- après env. 2 - 3 secondes:-----
- (6) Ouvrir le verrouillage par sa télécommande: 1 beep indique la mise hors veille du système d'alarme
[Monter, fermer la portière, et mettre et puis couper le contact d'allumage.]

La télécommande d'origine du verrouillage centralisé du véhicule dorénavant met en / hors veille aussi le système d'alarme

METTRE EN VEILLE LE SYSTÈME D'ALARME

Fermer le verrouillage centralisé du véhicule par sa télécommande.

Le système d'alarme confirme la mise en marche par son LED clignotant (et par 3 signaux acoustiques "beep").

Après un intervalle de 30 secondes le système d'alarme est en veille.

VÉRIFICATIONS: Pendant cet intervalle on peut vérifier le fonctionnement de chaque détecteur, puisque son déclenchement (par exemple en ouvrant une portière) sera indiqué par un signal acoustique (beep).

IMPORTANT: C'est impossible de mettre le système en veille, tant que un clignotant sera en marche (par exemple en fonction de feux de position ou clignotants d'alerte).

METTRE HORS VEILLE LE SYSTÈME D'ALARME:

Ouvrir le verrouillage centralisé du véhicule par sa télécommande.

Le système d'alarme confirme la mise hors veille: LED s'éteint (et 1 signal acoustique "beep").

NOTE: Mémorisation d'alarmes: En cas où l'alarme se déclenche, il y aura une séquence de 4 signaux acoustiques ("beep") plus rapides.

NOTE: On conseille un intervalle d'env. 2 - 3 secondes entre mettre en / hors veille.

NOTE: En cas de besoin, on peut arrêter le système d'alarme par sa clé **de secours**.

ARRÊTER LES SIGNAUX D'ALARME PAR LA CLÉ DE SECOURS:

Tant que le système d'alarme se déclenche, il faut la clé de secours pour terminer immédiatement les signaux d'alarme acoustiques de la sirène, en désactivant le système d'alarme (OFF).

Puis en activant l'alarme par la clé de secours (ON) à nouveau, il faut ensuite ouvrir le verrouillage centralisé par sa télécommande, pour définitivement mettre hors veille le système d'alarme.

Exclure les signaux beep:

1. Désactiver l'alarme par la clé de secours (OFF)
2. Mettre le contact d'allumage (+15)
3. Activer l'alarme par la clé de secours (ON)
4. Couper le contact (+15): 1 beep confirme
5. Mettre le contact (+15): 1 long beep confirme

Dorénavant la mise en / hors veille ne sera plus indiquée par des signaux acoustiques.

Réactiver les signaux beep:

1. Désactiver l'alarme par la clé de secours (OFF)
2. Mettre le contact d'allumage (+15)
3. Activer l'alarme par clé de secours (ON)
4. Couper le contact (+15): 1 beep confirme
5. Mettre le contact (+15): 1 très long beep confirme

Dorénavant des signaux acoustiques indiquent la mise en / hors veille de nouveau.

installation

date:

par:

CHARACTÉRISTIQUES TECHNIQUES

intervalle de la mise en veille	30 secondes
durée d'un cycle d'alarme	30 secondes
nombre des cycles d'alarme	10
intervalle entre 2 cycles d'alarme	5 secondes
retardement d'alarme	4 secondes
alimentation	12 V dc ($\pm 1V$)
courant absorbé	hors veille 7 mA
	en veille 11 mA
	déclenchement 0,8 A